

# Tambour Battant

LE MAGAZINE DE GÉNÉRATIONS MOUVEMENT

Mag 86

## Solidarité Madagascar les actions de Généralions Mouvement

**Séminaire des  
présidents 2025**

notre synthèse en page 20

**Résultats du Concours  
Généralions Actions**

2025 - page 24



décembre 2025

# RÊVEZ LE MONDE EN CROISIÈRES

Goûtez au privilège d'une croisière à taille humaine à la découverte des canaux, fleuves et mers d'Europe et du monde ou lors d'un week-end à thème.

Appréciez notre savoir-faire associé à un service de qualité.

Nos croisières en pension complète proposent une restauration dans le respect de l'art culinaire français avec les boissons incluses.



## PARTENARIAT GÉNÉRATIONS MOUVEMENT

Pour les particuliers:

**10% DE REMISE<sup>(1)</sup>**

Pour les groupes à partir de 20 personnes:

**8% DE REMISE<sup>(1)</sup>**

Possibilité de tarif groupe à la demande.







Retrouvez toutes les photos et powerpoint du Séminaire dans l'espace Ressources de notre site [www.generations-mouvement.org](http://www.generations-mouvement.org)

## Solidarité : un mot, 1001 visages

Depuis trente ans, SoliMad transforme la vie de milliers de familles malgaches. Grâce à la mobilisation de Générations Mouvement, de Groupama, et à l'appui fidèle de la Biscuiterie de l'Abbaye, notre solidarité prend racine dans le concret : des salles de classe, des internats, des dispensaires, des puits, des pépinières.

À Fierenana, l'eau et la lumière ont jailli, illuminant le groupe scolaire et les annexes.

À Miarinarivo, la Maison Familiale Rurale offre aux jeunes des formations en couture et en menuiserie.

À Idjelly, un dispensaire accueille les mères et leurs enfants. Partout, la même espérance : apprendre, soigner, vivre dignement.

Mais la solidarité ne s'arrête pas aux frontières d'une île. Elle s'exprime aussi ici, au quotidien, dans nos associations, nos clubs et nos villages. Elle vit dans le sourire échangé, la main tendue, la visite à une personne isolée, le partage d'un savoir ou d'un moment simple. Elle est ce ciment silencieux qui relie les générations, maintient le lien social et fait battre le cœur de notre Mouvement.

La solidarité, c'est bien plus qu'un mot.

C'est un regard bienveillant posé sur l'autre, un engagement humble mais persévérant. Elle prend mille visages : celui du bénévole, du voisin, de l'ami, du donateur, du soignant ou de l'aîné encore curieux du monde.

Soutenir SoliMad, c'est croire à cette solidarité sans frontières. La faire vivre, chaque jour, c'est continuer à tisser entre nous une société plus humaine, plus juste et plus fraternelle. Parce que la solidarité, qu'elle soit d'ici ou de là-bas, reste notre plus belle richesse commune.

Henri Lemoine  
Président national

## NOTRE DOSSIER

### SOLIDARITÉ MADAGASCAR

P. 4

- Les quatre piliers de l'action : éduquer, soigner, former, préserver
- Les actions du national : coordination et vision partagée
- Rencontre avec Thibaut de Fauchécour, figure incontournable de l'association nationale
- Interview de Ginette Picard, présidente de l'association de Gironde
- Ce qui reste à accomplir : poursuivre la chaîne solidaire
- Ensemble sur les chemins de la convivialité : une randonnée solidaire et chaleureuse à Buellas (01)
- Un second conteneur en 2025 pour nos amis malgaches d'ANTSIRABÉ (37)
- Actions et projets

### VOUS ÊTES FORMIDABLES

P. 18

- Opération « Jour de la Jonquille » en Ile-et-Vilaine

### VIE DU MOUVEMENT

P. 20

- Retour sur le Séminaire des Présidents 2025 à Mimizan

### CONCOURS

P. 24

- Concours Générations Actions 2025

### ANIMATION

P. 26

- Pétanque nationale 2025 à Argeles-sur-Mer : retour en images

### ENVIRONNEMENT

P. 28

- Reforestation à Madagascar

### EXPRESSION

P. 30

### AGENDA

P. 31

# Solidarité Madagascar : 30 ans d'actions solidaires pour Madagascar

Depuis 1995, Solidarité Madagascar incarne la coopération humaine et mutualiste entre Générations Mouvement et Groupama. Ensemble, ils ont choisi d'agir au plus près des réalités du terrain, dans un pays parmi les plus pauvres du monde, avec 81% de la population qui vit avec 1,85 € par jour. Leur objectif ? Soutenir le développement des zones rurales de Madagascar à travers quatre grands piliers : l'éducation, la santé, la formation professionnelle et l'environnement.

Chaque année, associations et bénévoles se mobilisent pour Madagascar : ventes de biscuits solidaires, marches, dons et parrainages permettent de financer écoles, dispensaires, puits, plantations et maisons d'enseignants. Au-delà des chiffres, ce partenariat symbolise une chaîne de confiance et de cœur, tissée entre deux continents, où chaque geste compte et où chaque euro se transforme en espoir.



## Les quatre piliers de l'action : éduquer, soigner, former, préserver

Depuis trente ans, *Solidarité Madagascar* agit selon quatre axes indissociables : l'éducation, la santé, la formation et l'environnement. Ces piliers ne sont pas des domaines séparés, mais les fondations d'un même projet : offrir aux communautés rurales malgaches les moyens de construire leur avenir.

### Éduquer : le socle de tout développement

Dès les premières années, les associations locales ont compris qu'aucun développement durable ne peut exister sans instruction. Dans de nombreux villages reculés, les enfants devaient parcourir plusieurs kilomètres à pied pour rejoindre une école, souvent délabrée ou sans enseignants.

Grâce aux dons collectés : ventes de biscuits solidaires, marches, tombolas, parrainages... des dizaines de classes ont été construites ou rénovées.

À Fierenana, un ensemble scolaire complet a vu le jour : douze salles de classe, un réfectoire, une cantine, deux internats et des logements pour les professeurs. Ces bâtiments accueillent aujourd'hui plus de 500 élèves, dans des conditions dignes et sûres.

À Ambalaseva, 31 enfants sont parrainés pour suivre une scolarité stable, tandis que de nouvelles classes primaires ont été ouvertes grâce au soutien de la Fédération nationale. Mais l'éducation ne s'arrête pas aux enfants.





À Miarinarivo, la Maison Familiale Rurale, fondée en 2015, accueille des jeunes en formation professionnelle : couture, menuiserie, gestion de microprojets agricoles. Ces apprentissages redonnent confiance, autonomie et perspectives à une jeunesse souvent contrainte à l'exode.

« Les élèves sont heureux d'entrer dans leurs nouvelles classes. Leur regard brille d'enthousiasme, et les enseignants sont fiers d'enseigner dans de vraies salles. C'est la promesse d'un meilleur avenir » confie Sœur Claudette, figure emblématique des actions sur place et partie prenante de l'établissement Saint-Joseph de Fierenana. SoliMad ne se limite pas à bâtir des murs : il construit des avenir.

### Soigner : rapprocher les soins des familles

L'accès à la santé reste l'un des défis majeurs à Madagascar, où les infrastructures médicales sont rares et éloignées.

Des dispensaires ont été créés ou rénovés à Ijely et Andina, permettant de garantir la présence permanente d'une sage-femme et d'une infirmière. Ces structures offrent des soins de première nécessité, des consultations prénatales et des campagnes de vaccination.

Dans certains villages, les dispensaires servent aussi de lieu d'éducation à la santé et à l'hygiène.

Ces projets ne se limitent pas à la construction, ils assurent aussi la pérennité du personnel.

Les dons servent au paiement des salaires, à la fourniture de médicaments et à l'entretien des équipements. Chaque soin apporté, chaque consultation réalisée, est un pas vers une vie meilleure.

### Former : renforcer les compétences, cultiver l'avenir

Le troisième pilier, la formation, s'adresse autant aux jeunes qu'aux adultes.

L'objectif est clair : donner à chacun les compétences pour vivre dignement de son travail.

Avec le soutien de l'agri-agence FERT et du syndicat agricole malgache FIFATA, *Solidarité Madagascar* accompagne des formations agricoles dans plusieurs régions : techniques culturelles adaptées au changement climatique, amélioration des rendements, diversification des cultures, gestion des coopératives paysannes.



Soutien aux pratiques agricoles adaptées au changement climatique pour les paysans en Ihorombe.

Le principe repose sur la transmission par les pairs : un groupe de paysans formés devient ensuite "paysans relais", chargés de diffuser les bonnes pratiques dans leurs communautés. Cette approche, participative et locale, garantit une appropriation durable des savoirs.

La formation touche aussi le secteur éducatif : enseignants, formateurs et directeurs d'écoles bénéficient de sessions sur la pédagogie, la gestion et l'organisation communautaire.

Car si bâtir une école est essentiel, former ceux qui y enseignent l'est tout autant.

### Préserver : l'environnement comme horizon commun

À Madagascar, la déforestation menace directement la vie des habitants : moins d'arbres, c'est moins d'eau, moins de récoltes et plus d'érosion. Conscient de cet enjeu, *Solidarité Madagascar* a fait de la préservation de l'environnement son quatrième pilier.

Depuis plusieurs années, des programmes de reboisement sont menés à Amparihy, Maritampona et Ihorombe.

En 2024, plus de 20 000 plants ont été produits et distribués dans les villages grâce à la mise en place de pépinières scolaires.



Pépinières dans les écoles dans la région de Tsiromandidy.

Ces pépinières sont de véritables "écoles vertes" : les enfants y apprennent à semer, arroser et protéger les jeunes pousses, avant de les replanter dans leurs communautés.

Les arbres servent à la fois de ressources (bois, fruits, ombrage) et de symbole : celui d'un futur durable.

Ce volet environnemental s'accompagne d'une réflexion sur la gestion de l'eau et de l'énergie. À Fierenana, en partenariat avec *Électriciens sans Frontières*, un vaste projet a permis d'amener l'électricité solaire et l'eau potable à tout le complexe scolaire.

Un puit foré, des panneaux photovoltaïques et des équipements modernes (machines à laver, réfrigérateurs, matériel pédagogique) ont transformé la vie quotidienne des habitants.

## Les actions du national : coordination et vision partagée

L'action nationale de *Solidarité Madagascar*, pilotée par l'Association nationale *Solidarité Madagascar* créée en 2004, garantit cohérence, transparence et accompagnement.

Vingt-deux associations locales, réparties dans toute la France, y sont fédérées.

Sous l'impulsion conjointe de Groupama et Générations Mouvement, via le groupe de travail national SoliMad, cette structure nationale coordonne les projets, mutualise les moyens financiers et techniques, et organise chaque année un voyage collectif à Madagascar.

Ce déplacement permet de suivre l'évolution des chantiers, de rencontrer les porteurs de projets malgaches et d'ajuster les priorités selon les besoins locaux.

L'association nationale joue aussi un rôle d'interface avec les partenaires stratégiques comme *Électriciens sans Frontières*, pour l'électrification du groupe scolaire de Fierenana, ou la Biscuiterie de l'Abbaye, qui produit les célèbres boîtes de biscuits solidaires.



#### 4 domaines d'intervention

- éducation
- formation professionnelle
- santé
- environnement

**30 ans** de partenariat  
historique entre Groupama  
et Générations Mouvement

Plus de **30 projets locaux**  
par **22 associations**  
dans **65 départements**  
français

**30 000 boîtes**  
de biscuits de l'Abbaye  
vendues chaque année

**1 à 2 containers**  
envoyés à Madagascar  
par an

**3 millions d'euros**  
collectés, qui ont financé  
de multiples projets pour  
les populations malgaches

Chaque projet est examiné selon des critères précis : impact local, durabilité, autonomie future et participation active des habitants.

Grâce à cette organisation rigoureuse, plus de 3 millions d'€ ont déjà été investis depuis la création du programme, soutenant plus de 30 projets actifs dans les domaines de l'éducation, de la santé, de la formation et de l'environnement.

L'association n'impose rien : elle accompagne, structure et inspire. Elle fait le lien entre les engagements bénévoles et les ambitions humanitaires. Une solidarité organisée, mais avant tout humaine.

### Des outils pour promouvoir l'action à tous les niveaux

Afin d'harmoniser la communication et de faciliter l'action des bénévoles, la Fédération nationale met à disposition un ensemble d'outils mutualisés :

- o flyers, affiches et brochures de présentation de SoliMad ;
- o documents de parrainage pour les enfants scolarisés ;
- o carte interactive recensant les projets actifs sur l'île ;
- o vidéos et films retraçant les réalisations locales, dont celui produit par la Fédération de l'Eure en 2024.

Ces supports, disponibles sur votre Espace Ressources, rubrique Référent SoliMad, renforcent la visibilité de Solidarité Madagascar et valorisent le travail accompli dans les clubs et fédérations.

Ils facilitent aussi l'engagement de nouveaux bénévoles et donateurs, indispensables à la poursuite de l'action.



### Rencontre avec Thibaut de Fouchécour, figure incontournable de l'association nationale

Manager durabilité chez Groupama Assurance Mutuelles et Secrétaire Général de l'Association nationale *Action Solidarité Madagascar*, Thibaut de Fouchécour revient sur trente ans d'un engagement unique entre Groupama et Générations Mouvement.

#### **Comment est née cette coopération ?**

Elle remonte à 1995. À l'époque, des élus mutualistes de Groupama et des responsables de Générations Mouvement souhaitaient agir pour un pays en développement. Plusieurs destinations avaient été envisagées, mais Madagascar s'est imposée : un pays francophone, très rural, dont les besoins correspondaient à la volonté d'engagement et aux valeurs de nos deux organisations. L'idée était d'aider des communautés à s'émanciper grâce à des projets durables.

Je m'y suis engagé en 2018, avec le président Laurent Poupart, nous avons refondu l'association : de nouveaux statuts, un budget consolidé et une dynamique renouvelée. L'objectif était de renforcer les actions sur place et de structurer le partenariat entre Groupama et Générations Mouvement.

#### **Comment s'est organisée l'action au fil des années ?**

Les associations Solidarité Madagascar sont paritaires, composées à parts égales de bénévoles de Groupama et de Générations Mouvement. Chacune soutient un projet à Madagascar, en lien direct avec une communauté locale via des porteurs de projet sur place. Pour garantir la cohérence et la transparence de l'ensemble, une Association nationale a été créée en 2004 : elle fédère aujourd'hui 22 associations réparties dans toute la France. Groupama héberge cette structure et lui apporte un cadre mutualiste fort, fondé sur la proximité et la solidarité rurale.

Ses élus bénévoles s'impliquent parfois personnellement dans les actions.

Générations Mouvement, de son côté, mobilise l'ensemble de ses clubs et ses adhérents pour des actions de terrains permettant de récolter des fonds afin de soutenir les différents projets. Ensemble, nous formons une chaîne de solidarité concrète et durable, fondée sur l'engagement, la confiance et la durée.

#### **Un troisième partenaire s'est ajouté : la Biscuiterie de l'Abbaye. Pouvez-vous nous en parler ?**

C'est une belle histoire. Dès le départ, il fallait financer les projets. Les élus de Normandie et du Maine ont sollicité la Biscuiterie de l'Abbaye, une entreprise familiale locale, pour créer une gamme de biscuits "Solidarité Madagascar". Pour chaque boîte vendue, deux euros sont reversés à l'association.

Cela a permis de mobiliser les clubs, de sensibiliser le public et de financer de nombreux projets. Ces boîtes symbolisent aujourd'hui la convivialité et l'entraide.

#### **Quels sont les grands axes d'action à Madagascar ?**

Nos actions reposent sur quatre piliers : l'éducation, la formation professionnelle, la santé et l'environnement.

Sur le plan de l'éducation, nous finançons la construction de classes, de dortoirs et de logements pour enseignants.

À Fierenana, par exemple, un groupe scolaire complet a vu le jour : école, lycée, internats, cantine et maisons de professeurs.

Dans les zones rurales reculées, c'est souvent la seule possibilité pour les enfants de poursuivre leur scolarité.

La formation professionnelle est un autre axe essentiel.





À Miarinarivo, la Maison Familiale Rurale, créée en 2015, accueille des jeunes et leur apprend des métiers concrets : menuiserie, couture, agriculture.

Ces formations permettent aux jeunes de rester vivre et travailler dans leur région, au lieu de partir vers les grandes villes.

Nous soutenons également des formations pour les paysans dans le sud de Madagascar. Le volet santé concerne la construction et l'équipement de dispensaires, comme ceux d'Andina et d'Ijely, où une sage-femme et une infirmière assurent une présence permanente. Ces structures garantissent des soins de base, des accouchements sécurisés et un suivi médical régulier pour toute la communauté.

Enfin, l'environnement occupe une place croissante. Nous soutenons des programmes de reboisement et de production de plants dans des pépinières scolaires, notamment à Amparhys et Maritampona.

Ces projets sensibilisent les enfants à la protection de la nature et fournissent aux villages environnants des arbres à replanter.

Ils combinent apprentissage, autonomie et écologie.

Chaque projet est pensé dans la durée, toujours avec des partenaires locaux.

L'idée n'est pas de "faire à la place de", mais d'accompagner pour que les habitants deviennent acteurs de leur développement.

### **Comment assurez-vous le suivi de ces projets ?**

Les associations locales en France sont en contact régulier avec leurs correspondants malgaches. Chaque année, une délégation d'environ trente personnes part sur place, pour rencontrer les responsables, vérifier les avancées et ajuster les besoins.

Tout cela repose sur la confiance et la proximité avec les porteurs de projet. Une charte commune fixe aussi les principes : transparence, neutralité, engagement durable.

### **Quelle est la philosophie de SoliMad ?**

Nous soutenons des projets dans la durée, pas de l'aide ponctuelle. L'objectif est l'autonomie des communautés. Nos interlocuteurs sur place, souvent des religieux ou des laïcs, des enseignants, des responsables agricoles, sont des leaders locaux. Nous les accompagnons, nous ne décidons pas à leur place.

### **Cette approche permet une vraie pérennité. Et pour l'avenir ?**

Deux priorités : renforcer la formation, notamment des enseignants et des agriculteurs, et développer encore les projets environnementaux. Le changement climatique frappe durement Madagascar, il faut aider les paysans à adapter leurs pratiques.

Après trente ans, SoliMad reste fidèle à sa mission : faire grandir la solidarité dans la proximité et le respect.



### **La Biscuiterie de l'Abbaye : le goût de la solidarité**

Entreprise familiale normande labellisée « Entreprise du Patrimoine Vivant », la Biscuiterie de l'Abbaye soutient depuis plus de 30 ans l'action Solidarité Madagascar.

Grâce à la vente de ses célèbres sablés, produits depuis trois générations, une partie des recettes est reversée aux associations locales : plus de 69 000 € ont ainsi financé, en 2024, des projets d'éducation, de santé et de développement rural à Madagascar. Un geste simple, gourmand et généreux, qui transforme chaque biscuit partagé en un acte de solidarité.

### Interview de Ginette Picard, présidente de l'association de Gironde

Présidente de l'association *Action Solidarité Madagascar* Gironde, Ginette Picard incarne la solidarité au quotidien. Entre ventes de gâteaux, artisanat, parrainages et chantiers de construction, elle a contribué à transformer la vie de centaines d'enfants malgaches. Rencontre avec une femme de cœur.

#### **Comment êtes-vous entrée dans l'aventure *Solidarité Madagascar* ?**

Je n'ai pas vraiment "rejoint" le projet : je l'ai créé. En 2014, j'étais vice-présidente de la Fédération Groupama de la Gironde.

Mon président m'a demandé de lancer une association pour soutenir Madagascar, en lien avec Générations Mouvement. J'ai accepté, sans imaginer à quel point cette action allait changer ma vie.

#### **Quel est aujourd'hui votre rôle dans l'association ?**

Je suis présidente d'*Action Solidarité Madagascar* Gironde jusqu'en 2026, car je souhaite ensuite passer le relais. Nous menons des actions toute l'année : ventes de biscuits, d'artisanat local rapporté de Tananarive, lotos solidaires, dons d'artisans, et surtout des parrainages d'enfants. Chaque geste compte. C'est grâce à cette énergie collective que nous avons pu accomplir tant de choses.

#### **Concrètement, que réalisez-vous à Madagascar ?**

Notre grand projet est à Fierenana, un village isolé à plusieurs heures de piste de la capitale. Nous y avons construit une école, un lycée, une cantine, des internats, des logements pour les professeurs et même une maison pour les sœurs qui s'occupent du site. Plus récemment, nous avons mené un chantier énorme : l'installation de l'eau potable et de l'électricité solaire, en partenariat avec *Électriciens Sans Frontières*.

Aujourd'hui, la maison des sœurs, les internats et le lycée ont accès à l'eau potable et à la lumière. Les villageois peuvent ainsi venir chercher l'eau à la fontaine du lycée. C'est une transformation incroyable.

#### **Vous évoquez souvent les sœurs et les enfants, quels liens gardez-vous avec eux ?**

Des liens très forts. Nous partons à Madagascar chaque année. Là-bas, nous visitons les écoles, rencontrons les parents, écoutons les professeurs et les besoins du village. C'est très concret : on achète du matériel, des ordinateurs, des machines à coudre, des frigos, ce qu'il faut pour vivre et apprendre.

Et puis il y a les sœurs, comme Sœur Claudette, qui est un pilier à Fierenana. Elle donne tout. Quand elle a appris que je quitterais la présidence, elle en a pleuré. On ne peut pas rester indifférent face à tant de dévouement.

#### **Le parrainage semble jouer un rôle clé dans vos actions...**

Oui, c'est essentiel. Chaque parrain soutient un enfant pour 10 € par mois. Il reçoit des nouvelles, des photos, les résultats scolaires.

C'est un lien personnel et fort. Aujourd'hui, nous parrainons une centaine d'enfants. Ces petits grandissent, vont à l'école, mangent chaque jour à la cantine... C'est une fierté immense de voir le changement dans leurs vies.

#### **Qu'est-ce qui vous touche le plus dans cet engagement ?**

La dignité des Malgaches. Malgré la pauvreté, ils sont gais, courageux, toujours prêts à apprendre. Quand on voit les sourires des enfants, l'énergie des professeurs, la reconnaissance des familles, on reçoit mille fois plus qu'on ne donne. À chaque voyage, je reviens plus riche intérieurement. Ce sont eux qui m'ont appris ce que veut dire "solidarité".



### Comment vivez-vous le partenariat avec Générations Mouvement et Groupama ?

C'est un partenariat fort et complémentaire. Groupama nous soutient beaucoup, et Générations Mouvement apporte une belle dynamique de terrain. Je crois qu'il faut encore renforcer cette visibilité, mieux faire connaître cette belle action dans nos fédérations. Mais l'esprit d'entraide est bien là : personne ne peut mener ce type de projet seul. C'est l'union qui fait la force.

### Quel message aimeriez-vous transmettre aux bénévoles qui hésitent à s'engager ?

Qu'il faut oser. Donner de son temps, même un peu, c'est offrir une chance à un enfant d'apprendre, à une communauté de se relever. On ne peut pas rester indifférent quand on voit ce que la solidarité peut accomplir.

À Fierenana, tout a changé : l'eau, la lumière, l'école, la joie dans les regards... Et moi, dans tout ça, j'ai trouvé un second souffle.

## Ce qui reste à accomplir : poursuivre la chaîne solidaire

Grâce aux avancées considérables déjà réalisées, SoliMad poursuit son engagement pour aller encore plus loin. Les besoins exprimés par les communautés locales, les porteurs de projets comme les sœurs sur place dessinent une feuille de route claire : consolider l'existant, élargir l'accès à l'éducation et soutenir l'autonomie rurale.

À Fierenana, Sœur Claudette exprime au nom de tout l'établissement Saint-Joseph FIERENANA, leur profonde gratitude pour les bâtiments déjà réalisés : quatre nouvelles salles de classe et une maison de quatre logements pour les enseignants. Ces infrastructures, rendues possibles grâce aux dons de Générations Mouvement et des associations locales, garantissent une meilleure stabilité des professeurs sur place et une réussite future des élèves.

Mais, comme elle le souligne, « *il reste tant à faire* ». Les projets à venir sont précis :

- la construction d'un bâtiment pour la crèche et le préscolaire, afin d'accueillir les tout-petits et de libérer les mamans pour le travail ;
- un bloc sanitaire avec toilettes et douches pour garantir l'hygiène des élèves et du personnel ;

- une aire de jeux permettant aux enfants de s'épanouir dans un cadre adapté.



À Ambalaseva, 31 enfants sont parrainés pour suivre une scolarité stable.

Ces structures permettraient d'accueillir les enfants dès le plus jeune âge et de libérer les mères pour participer à la vie économique du village. Les enfants, mieux préparés, réussiraient plus facilement leur scolarité. Pour Sœur Claudette, « *cette étape favorise positivement leur croissance intellectuelle et sociale* ».

Sur le plan national, Thibaut de Fouchécour confirme cette orientation : la priorité des prochaines années portera sur la formation et l'environnement.





« Les élèves sont heureux d'entrer dans leurs nouvelles classes. Leur regard brille d'enthousiasme, et les enseignants sont fiers d'enseigner dans de vraies salles » nous a confié Sœur Claudette.

« Nous voulons renforcer les compétences locales : former les enseignants, mais aussi les agriculteurs à des pratiques adaptées au changement climatique », explique-t-il.

Dans plusieurs régions, notamment Ihorombe, Vinaninony ou Bévalala, des projets de formation agricole et de reforestation sont déjà engagés. Ces programmes, menés avec l'agence FERT, visent à transmettre de nouvelles techniques de culture, à développer des pépinières et à accompagner la mise en place de coopératives paysannes.

Les pépinières scolaires, quant à elles, continuent de se multiplier. Elles associent apprentissage, sensibilisation et production : les élèves plantent, entretiennent et distribuent les plants aux villages environnants.

D'autres projets locaux, rapportés lors de la visioconférence de janvier 2025, viennent compléter ce tableau d'ensemble :

- l'achat de zébus et de charrettes pour le village de Borybepoaka (Aube),
- la poursuite des marches solidaires dans plusieurs fédérations (Gard, Isère, Pas-de-Calais),
- des ventes de boîtes de biscuits et d'artisanat local,
- et le soutien à la maison des professeurs à Fierenana.

Tous ces gestes, petits ou grands, nourrissent la même ambition : rendre les villages autonomes et renforcer leur résilience face aux difficultés économiques et climatiques.

Sœur Élisabeth, elle aussi, résume ce lien de solidarité en une phrase simple et lumineuse : « Sans votre investissement, nous ne pourrions pas réaliser notre action auprès des enfants défavorisés. Du fond du cœur, au nom de tous les enfants et leurs familles, merci. »





# mini QUIZ



## Quel ambassadeur de la solidarité êtes-vous ?

1. Selon vous, que signifie le mot solidarité ?

- A L'entraide entre personnes
- B La compétition entre individus
- C L'opposition au groupe
- D L'indépendance totale

2. Dans quel autre domaine l'Action SoliMad se distingue-t-elle, outre l'éducation ?

- A La réinsertion professionnelle des anciens détenus
- B La protection des espèces endémiques
- C Le développement agricole et rural
- D Le soutien psychologique aux victimes de cyclones

3. Quel principe guide le financement des projets par l'Action SoliMad (Généralisations Mouvement) ?

- A Financer uniquement des projets conçus en France pour garantir la qualité
- B Fournir des prêts à faible taux d'intérêt aux entrepreneurs locaux
- C Financer principalement des projets menés par les Malgaches
- D Se limiter aux grandes villes uniquement pour optimiser les coûts logistiques

4. Quand célèbre-t-on la Journée internationale de la solidarité humaine ?

- A Le 1<sup>er</sup> mai
- B Le 20 décembre
- C Le 8 mars
- D Le 21 février

5. Au-delà du financement, quel autre soutien l'Action SoliMad apporte-t-elle aux projets locaux ?

- A L'envoi de personnel gouvernemental français
- B L'organisation de voyages touristiques payants pour les donateurs
- C La promotion des produits malgaches à l'échelle européenne
- D L'envoi de spécialistes techniques (agriculteurs, techniciens) pour la formation sur place

6. Quelle est la différence entre la charité et la solidarité ?

- A La charité implique une réciprocité, la solidarité non
- B La solidarité implique une entraide mutuelle, la charité est unilatérale
- C Les deux tiers des membres
- D Aucune différence



0 à 2 bonnes réponses : Le Solidaire en Herbe  
Vous découvrez encore le monde de la solidarité et c'est déjà un bon début ! Avec un peu de curiosité et beaucoup de cœur, vous serez bientôt prêt(e) à passer à l'action !

3 à 4 bonnes réponses : L'Ami Solidaire  
Vous avez déjà l'esprit d'équipe et le goût du partage. Vous tendez la main quand il faut, un vrai moteur de bonne humeur. Continuez à inspirer votre entourage !

5 bonnes réponses : Le Cœur Engagé  
Vous connaissez les valeurs et l'esprit de la solidarité sur le bout des doigts. Toujours prêt(e) à aider et à soutenir les autres, vous inspirez votre entourage par vos actions au quotidien !

6 bonnes réponses : Le Super Ambassadeur !  
Vous êtes l'incarnation même de la solidarité ! Là où il y a un défi, vous êtes présent(e) ; là où il y a besoin d'aide, vous êtes une lumière guidant les autres. Votre impact n'est plus à démontrer !

RESULTATS 1 - A, 2 - C, 3 - C, 4 - B, 5 - D, 6 - B

### « Ensemble sur les Chemins de la Convivialité » : une randonnée solidaire et chaleureuse à Buellas (01)



Mardi 16 septembre 2025, sous un ciel radieux, 180 marcheurs se sont donné rendez-vous à Buellas, charmante commune située à 10 kilomètres à l'ouest de Bourg-en-Bresse, pour participer à une nouvelle édition de la randonnée « Ensemble sur les Chemins de la Convivialité » (Rando ECC), organisée par la Fédération départementale de l'Ain.

Depuis plusieurs années, cette randonnée est devenue un événement incontournable mêlant plaisir de la marche, rencontres amicales... et solidarité. Car au-delà du plaisir de se retrouver sur les sentiers, cette journée « Ensemble sur les chemins de la Convivialité » a une vocation caritative : les dons récoltés sont destinés à soutenir des projets éducatifs à Madagascar, via l'association Solidarité Madagascar en partenariat avec Groupama.

#### Une randonnée solidaire bien pensée

Avec **trois parcours au choix**, 11 km, 8,3 km ou 5 km, chacun a pu marcher à son rythme. Tous les groupes ont profité d'un joli tracé passant par le **marais de Viocet** et la **Veyle**, récemment remise dans son lit naturel. Pour les plus longues distances, un ravitaillement bienvenu était prévu à mi-chemin, avant de retrouver tout le monde autour d'une sangria et d'un repas tiré du sac. Soleil, nature et bonne humeur : la recette parfaite pour une belle journée signée Générations Mouvement. Côté organisation, la Fédération de l'Ain et le club des Aînés de Buellas ont formé une équipe au top.

Accueil, balisage, encadrement, inscriptions, logistique... près de 40 bénévoles ont tout donné pour que la journée se déroule sans accroc. Résultat : les retours ont été excellents, avec une seule question en boucle... « A quand la prochaine ? »

#### Des pas pour l'éducation à Madagascar

Comme chaque année, cette randonnée avait aussi une **dimension solidaire**. Les dons récoltés seront envoyés à Solidarité Madagascar pour soutenir des projets à Fierenana : l'agrandissement d'un dortoir, la fin de construction d'un logement pour les enseignants... autant d'actions concrètes pour améliorer la scolarisation des jeunes malgaches.

Grâce au soutien fidèle de plusieurs fédérations (Ain, Finistère, Isère, Nièvre, Saône-et-Loire), de nombreuses réalisations ont déjà vu le jour à Madagascar : écoles, dortoirs, logements... La Fédération de l'Ain est fière de contribuer, à sa manière, à cet élan solidaire, et continuera à faire de cette randonnée un rendez-vous annuel de **plaisir**, de **partage** et d'**engagement**.

**Générations Mouvement réaffirme son attachement aux valeurs de solidarité et d'humanité, et exprime tout son soutien aux populations malgaches qui traversent une période difficile.**



## Un second conteneur en 2025, pour nos amis Malgaches d'ANTSIRABÉ (37)



Les bénévoles prennent la pose après avoir chargé le deuxième conteneur à destination de Madagascar et fait la photo souvenir.



Le 18 septembre 2025, le second conteneur de l'année a été envoyé à Madagascar. Depuis le premier conteneur parti en 2000, c'est la troisième fois que SMT peut envoyer 2 conteneurs dans l'année. Après avoir étudié attentivement ses finances, et au vu des stocks importants de matériel divers dans la grange, le CA de l'association a pris la décision d'envoyer ce second conteneur. Pour son financement SMT a organisé un vide-grenier et un loto. En 2026, le vide-grenier se tiendra le 26 avril, à Mettray, sur le site d'*Atouts Et Perspectives* et le loto se déroulera le 7 juin à Veigné dans la salle Cassiopée.

Le « gang des ferrailleurs » trie toute l'année de la ferraille donnée par une entreprise partenaire BESNIER-DELAUNAY et SMT la revend à une entreprise de récupération des matériaux. Les particuliers peuvent aussi donner de la ferraille, vieux outils agricoles, radiateurs...).

Pour le contenu du conteneur, SMT met en place tout au long de l'année des collectes de produits d'hygiène, de pâtes, conserves, de fournitures... chez nos partenaires AUCHAN CHAMBRAY et ESVRES, INTERMARCHÉ VEIGNÉ et SUPER U LUYNES, puis pour les fournitures scolaires, chez CULTURA CHAMBRAY.

Des particuliers, des soignants, des entreprises ou des collectivités locales donnent des vêtements, des vélos, du matériel médical, des ordinateurs, le tout propre et/ou en bon état de fonctionnement. Tous les dons en bon état de fonctionnement sont les bienvenus.

Les bénévoles ont trié tous les vélos, les vêtements, les bottes et les chaussures, les fournitures scolaires, les matelas, les béquilles et les fauteuils handicapés..., les produits des différentes collectes et les ont répartis dans la grange. Hé oui, un chargement de conteneur, cela se prévoit. C'est tout un art de ranger dans le conteneur pour que rien ne se casse et pour que le moindre centimètre carré soit utilisé. Et à l'intérieur, il fait chaud, très chaud... Le chargement commencé vers 7 h du matin s'est terminé vers 13 h 30. Mise en place de la grande peluche, signature SMT et pose des scellés.

Le camion avec le conteneur rempli à ras bord piloté cette année par une élégante « chauffeure » est parti pour son habituel périple. Arrivée prévue début décembre 2025.

Cette matinée de travail s'est conclue par un repas bien mérité, préparé par l'équipe « cuisine », toujours au top !

Pour tout renseignement ou dons, s'adresser à [solidaritemada.touraine@gmouv.org](mailto:solidaritemada.touraine@gmouv.org)

## ACTIONS ET PROJETS

### Soutenus par les Associations

Plus de 30 projets en cours soutenus par 22 associations\*, représentant 65 départements français.

30.000 boîtes de biscuits de l'Abbaye vendues chaque année  
1 à 2 containers envoyés par an  
3 millions d'euros collectés, qui ont financé des constructions d'écoles, des frais d'écologie, des formations agricoles, des pépinières, des dispensaires et de multiples projets pour les populations concernées

Association Méditerranée à **Andina** (1), écoles, collèges, lycées, dispensaire et cafés

Association Seine et Marne-IDF, à **Ivato** (2), orphelinat et école, et internat à **Antsirabe** (11)

Associations Haute-Vienne et Corrèze à **Vinaninony** (6), formation arboriculture et élevage pour les paysans

Association Loire-Atlantique à **Vohipeno** (7), formation de jeunes handicapés

Association Landes à **Anosibe An'ala** (8), école, collège, dispensaire et ferme école. Foyer de jeunes femmes à **Antsirabe** (11)

Association Aveyron-Lozère à **Ihoso** (9), école, collège, internat, repas scolaires

Association Pas de Calais à **Ambondromamy** (10), école, collège, dispensaire

Association Orne, Mayenne, Sarthe à **Bevalala** (13), banlieue de **Tana** (14) (Tanjombato), **Tsira** (3) et environs, écoles primaires et écoles techniques, pépinières et annexe agricole, foyer de jeunes filles

Association Manche-Calvados à **Ijely** (15), dispensaire et MFR

Association Eure, Eure et Loir à **Fihaonana** (16) et **Betatao** (17), écoles

Association Dordogne à **Behamatazana** (18), école, collège, lycée et dispensaire

Association Océan Indien à **Bezezika** (12), formations courtes pour les paysans

Association Rhône-Alpes Auvergne à **Moramanga** (20), **Ambatondrazaka** (21), **Ambaibaho** (22), **Betjofo** (23), écoles, collèges, lycées publics et privés

Association Gironde et Ass. Oise-Somme à **Fierenana** (24), école, collège, lycée, cantine, internat, maison des sœurs

Association Vozama (mécénat Groupama Grand Est), à **Ambositra** (25) et **Fianarantsoa** (5), écoles de brousse

Association nationale à **Ampefy** (4), collèges publics et centre de santé, en **Ihorombe** (19) formations des paysans pour s'adapter au changement climatique



Liste :

- o **Méditerranée** à Andina, écoles, collèges, lycée et dispensaire, cafés
  - o **Seine et Marne-IDF**, à Ivato, orphelinat, école et collège, internat d'ANTSIRABÉ
  - o **Loire-Atlantique** à Vohipeno, formation d'enfants handicapés
  - o **Landes** à Anosibe An'ala, école, collège, dispensaire et ferme école, foyer des femmes battues à Antsirabe
  - o **Aveyron-Lozère** à Ihoso, école, collège, internat, repas scolaires
  - o **Pas de Calais** à Ambondromamy, école, collège, dispensaire
  - o **Orne, Mayenne, Sarthe, Centre-Manche**, Tsiromandidy et environs, écoles primaires et ferme agricole d'application, pépinières, foyer et école ménagère de jeunes femmes, micro-crédit pour des groupes de paysans
  - o **Manche-Calvados** à Ijely, dispensaire, MFR à Miarinarivo
  - o **Eure, Eure et Loir** à Fihaonana et Betatao, écoles
  - o **Dordogne** à Behamazana, école, collège, lycée et dispensaire
  - o **Haute-Vienne et Corrèze** à Vinaninony, formations arboriculture\*
  - o **Rhône-Alpes Auvergne** à Moramanga, Ambatondrazaka, Ambaibaho, Betjofo, écoles, collèges, lycées, publics et privés
  - o **Gironde et Oise-Somme** à Fierenana, école, collège, cantine, internat, maison des enseignants et électrification
  - o **Océan Indien** à Bezezika, formations courtes agricoles\*
  - o **Aube** (recherche de projet)
  - o **Association nationale** (formations pour les paysans d'Ihorombe\*, écoles et centre médical à Ampefy)
- \*en partenariat avec l'agri-agence FERT
- o **Mécénat Groupama Grand Est** (France VoZaMa) à Ambositra et Fianarantsoa, écoles de brousse.

Restez vous-même

**Audika**  
Experts et à votre écoute

Grâce à nos experts,  
retrouvez le bonheur de  
*tout comprendre, tout simplement.*

**BILAN<sup>1</sup>  
AUDITIF  
GRATUIT**

Votre audition évolue naturellement avec le temps, souvent sans que vous vous en rendiez compte. Pour préserver votre santé et profiter pleinement de chaque moment, il est essentiel de faire **contrôler régulièrement votre audition**.

Chaque année, **200 000 personnes entendent mieux grâce à nous**. Et si c'était votre tour ?

Bénéficiez dès maintenant, en tant que membre,  
d'un **bilan auditif complet gratuit et d'avantages exclusifs**  
jusqu'au 28 février 2026.

Jusqu'à  
**700€**  
de remise<sup>2</sup> sur vos  
aides auditives  
dernière génération



**Chargeur  
offert<sup>2</sup>**

(cadeau d'une valeur  
de 200€)



Appelez vite ou rendez-vous sur **audika.fr** :

**0 800 081 190**

Service & appel  
gratuits

avec le code **Générations Mouvement**

(1) Bilan non médical. (2) Offres valables et cumulables entre elles pour tout achat d'un appareillage en stéréo (2 oreilles) Audika gamme performance du 1/12/2025 au 28/02/2026 inclus, sous réserve de l'évolution du partenariat, non cumulables avec les avantages des réseaux de soins CARTE BLANCHE, ACTIL et KALIXIA. Offres valables sur présentation de ce document. Non cumulables avec d'autres promotions en cours – Voir conditions en centre





# Vous êtes formidables

## Opération « Jours de la Jonquille » en Ile-et-Vilaine



Remise du chèque de 13 574 € à la Ligue contre le cancer 35, le 2 octobre 2025 à la MFR de St Aubin-d'Aubigné.



Une partie de l'équipe Gemouest, fidèle depuis près de 15 ans dans cette opération, accompagnée par Jean-Pierre ROBERT, président de Gemouv 35, en arrière plan à gauche.

**Le 2 octobre 2025, la Fédération d'Ile-et-Vilaine a remis un chèque de 13 574 € à la Ligue contre le cancer 35, à la MFR de St Aubin-d'Aubigné, suite à sa participation à l'opération « jours de la jonquille » au printemps dernier. Les sommes récoltées serviront à financer les travaux des chercheurs dans la lutte contre le cancer. Retour sur ce partenariat de plus de 20 ans entre la Fédération Générations Mouvement d'Ile-et-Vilaine et le Crédit Agricole, par l'intermédiaire des réponses de Louis DUVAL, administrateur de la banque et acteur majeur du partenariat.**

*Monsieur DUVAL, pouvez-vous vous présenter ?*

Je suis administrateur du Crédit Agricole d'Ile-et-Vilaine et président de la Caisse Locale du Pays d'Aubigné qui se situe à Saint-Aubin-d'Aubigné.

*L'opération des Jonquilles qu'est-ce que c'est ?*

*Pouvez-vous nous en parler ?*

L'opération « Les Jours De la Jonquille » est une initiative locale initiée par les administrateurs de la caisse locale de Betton/Saint-Grégoire en 2005, s'inspirant d'une opération née au Québec il y a plus de 40 ans. Les MFR du département, la MSA, GEMOUV 35, l'Amicale des retraités du Crédit Agricole d'Ile-et-Vilaine se joignent à nous tous les ans, pour cette opération. Aujourd'hui, 12 caisses locales du CA participent à cette opération. Les ventes de bouquets à 5 € l'unité se font sur les marchés et des vases, de 80 jonquilles, à 100 € sont proposés aux entreprises.

*À quoi sert-elle ?*

Elle a pour but d'accompagner la Recherche sur le cancer. La somme récoltée est reversée au Comité 35 de la Ligue Contre le Cancer afin de financer les travaux d'un chercheur qui cette année est Baptiste TAFFOUREAU, jeune docteur de l'école supérieure de chimie à Rennes. Il travaille sur une thèse portant sur les tumeurs hépatiques.

*Depuis combien d'années a-t-elle lieu ?*

La première opération a eu lieu en 2005, donc cela fait 20 ans.

*Combien a-t-elle permis de collecter ?*

Nous avons récolté près de 235 000 € depuis le début de l'opération. La meilleure année a été 2015 avec un montant de 16 200 €.

**RENDEZ-VOUS EN MARS 2026**



L'équipe du secteur Gemouest après la cueillette au printemps dernier.

**Découvrez chaque  
jour de nouveaux  
horizons**

## AVANTAGES ADHÉRENT



**01 70 74 11 56**



**avec le code FR200349**

*sous réserve de présentation de la carte d'adhérent*

**13 % DE REMISE\***

jusqu'à 10 % de remise supplémentaire pour les plus de 65 ans.\*\*

**Un conseiller vous accompagne de A à Z.**

\*Uniquement applicable par téléphone \*\* Sous réserve de disponibilité

### TOUJOURS INCLUS



Accueil et assistance



Frais de service hôtelier  
(pourboires)



Hébergement en cabine double



Pension complète disponible au  
restaurant et buffet 20h/24



Spectacles et animations



Forfait boissons 24h/24 en option

#### MEDITERRANÉE



**A partir de  
675€**

#### EUROPE DU NORD



**A partir de  
905€**



### DEMANDE DE DEVIS GROUPE

**Vous organisez un voyage pour un groupe ?**



**Contactez Virginie, votre référente dédiée :**



**06 98 46 81 89**



**virginie.dang@croisieres-msc.fr**



# Vie du Mouvement



## Retour sur le séminaire des présidents 2025 à Mimizan (40)

Durant quatre jours, 120 responsables nationaux, régionaux et départementaux de Générations Mouvement se sont réunis, pour assister au séminaire annuel des présidents afin d'être informés sur les nouveaux outils mis à leur disposition et échanger leur expérience dans les domaines de la santé, du tourisme ou de la gestion associative. Retour sur les différents thèmes abordés lors de cet évènement...

En préambule au séminaire des présidents, la Fédération nationale avait réuni du lundi après-midi au mercredi matin, 16 des 18 nouveaux présidents départementaux élus au cours de l'année précédente.

Animé par le président de l'IFRA, le délégué général de la Fédération et la nouvelle chargée de formation, ce séminaire fut l'occasion de dresser avec les nouveaux responsables un état des lieux complet de leur fédération et d'envisager nombre de pistes pour consolider leurs acquis et améliorer ce qui peut l'être. Finances, engagement bénévole, rôle du président, SAGA, outils et ressources à disposition, de nombreux thèmes furent abordés dans un climat de confiance et de convivialité.

En clôture, les collaborateurs de l'équipe nationale sont venus présenter leur activité, permettant ainsi à chacun de mieux les identifier.



Le séminaire a accueilli 16 nouveaux présidents sur les 18 élus au cours de l'année 2025.

Le mercredi matin, se tenait en parallèle la conférence des présidents d'Unions régionales, animée par le président national. A partir d'une grille d'indicateurs fournie, les participants purent présenter le fonctionnement et les actions de leur UR, et échanger sur leurs pratiques autour de la formation, des animations ou de la représentation.





Les nouveaux présidents posent pour la photo sous le beau soleil de Mimizan.



Monique Labat, présidente de la Fédération des Landes et Henri Lemoine, président national, ont accueilli Frédéric Pommaret, maire de Mimizan et Xavier Fortinon, Président du Conseil départemental des Landes.

## Programme du séminaire

C'est le mercredi après-midi qu'Henri Lemoine a ouvert officiellement le Séminaire des présidents en présence de Monique LABAT, présidente départementale des Landes, de Frédéric POMMARET, Maire de Mimizan et de Xavier FORTINON, président du Conseil départemental des Landes.

Les thèmes qui ont été développés durant les quatre jours :

- Le nouveau site internet national, dont la mise en ligne est prévue début 2026.
- Les 50 ans de la Fédération nationale avec l'opération de collecte des déchets 50 ans - 50 tonnes (cf TB n°84).
- La photographie du Mouvement en 2025.
- Les concours nationaux 2026.
- La cybersécurité.
- La gestion des événements, les formulaires dans Saga, la gestion des mots de passe internet avec un coffre fort sécurisé.
- Les supports de communication nationaux.
- La synthèse de l'audit fiscal sur les voyages GM.
- La mise en oeuvre du plan d'action Saga 2025-2028.
- Le lancement de la plateforme nationale d'achats en ligne à tarifs préférentiels « *Merci Nanou* » qui sera ouverte dès 2026 à tous les adhérents GM.

- La pérennisation du contrat Arcange.
- Le programme I-COPE.

Retrouvez ce programme et tous les supports présentés lors de ces journées, sur l'espace Ressources de notre site national :

[www.generations-mouvement.org](http://www.generations-mouvement.org)

## Focus sur quelques sujets

### Le nouveau site internet

Avec son nouveau design, le nouveau site se veut être un outil de développement.

Il vise prioritairement les associations non fédérées avec pour objectif de leur faire découvrir notre offre. Il a été pensé par le groupe de travail communication de la Fédération nationale et permettra également un meilleur référencement par les moteurs de recherche.



Les administrateurs nationaux : Jean-Louis Begassat a parlé du tourisme et du Concours de pétanque national, Danièle Larvor a rappelé l'importance des RU et a présenté la solution santé I-COPE.



Les travaux des groupes de travail ont été présentés par les administrateurs nationaux : les concours culturels par Jean-Michel Deyris, le nouveau site internet national par Muriel Vuillamy, la photographie du Mouvement par Yvon Perrot, la Marche nationale par Jean-Claude Philippe.



120 participants ont assisté aux quatre journées du séminaire des présidents 2025.

### **Les 50 ans du Mouvement**

Depuis 50 ans, Générations Mouvement œuvre au bien être et à la dignité des retraités et personnes âgées.

Pour célébrer cet évènement, notre association démontre qu'elle se préoccupe aussi des autres générations.

L'anniversaire aura donc pour thème l'environnement sous la forme d'un grand jeu collaboratif aux Journées nationales 2026 à Ronce-les-Bains. La Fédération nationale souhaite notamment augmenter la participation des fédérations départementales aux Journées nationales grâce à une aide financière dont les modalités seront rappelées dans le blog des responsables.

### **L'opération 50 ans, 50 tonnes**

Des marches ou promenades de collecte de déchets pourront être organisées par tout le Mouvement, entre mai et octobre 2026, avec tous les volontaires, avec pour objectif de collecter un total de 50 tonnes de déchets plastiques (voir kit de mobilisation dans le Tambour Battant n°84 de juin 2025).

Les fédérations départementales et les clubs devront communiquer sur cette opération avec une photo et un court article à adresser à 50ans@gmouv.org. La Fédération nationale a remis 2000 sacs de collecte siglés GM aux présidents présents à Mimizan.

Renseignement : jmansuela@gmouv.org

### **Générations Actions**

L'assemblée a assisté à la remise des prix des quatre lauréats du concours *Générations Actions* (voir notre brochure des 30 dossiers reçus en 2025 dans l'espace ressources).

Le concours 2026 est lancé, avec une date limite de dépôt des dossiers le 30 juin 2026. Il suffit d'envoyer votre candidature par mail à actions@gmouv.org à partir de janvier 2026.

### **Les concours et manifestations nationales**

- Randonnée nationale à Luz-Saint-Sauveur (65), du 7 au 11 avril 2026.
- Journées nationales à Ronce-les-Bains (17), du 19 au 21 mai 2026.
- Dictée nationale à Neuvy-sur-Barangeon (18), du 8 au 11 juin 2026.
- Pétanque nationale à Argelès-sur-Mer (66), du 29 septembre au 2 octobre 2026.
- Séminaire des présidents à Obernai (67), du 12 au 15 octobre 2026.

Sans oublier :

- Le concours Photo, « **L'Eau dans tous ses états** ». Clôture le 27 février 2026.
- les concours Novella et de poésie, avec un thème unique, « **Il y a 50 ans, 1976...** ».

Renseignement : sbarny@gmouv.org



*« les bénévoles qui vous entourent ont tous des talents, à vous de leur permettre de les exprimer au service de votre fédération... »*

(extrait du discours de clôture d'Henri Lemoine au Séminaire des présidents 2025)



Les présidents ont été répartis en quatre groupes pour des séances de travail d'une heure.



Le 1<sup>er</sup> prix du Concours Générations Actions a récompensé le club des Libellules. Il a été remis à Sylvette Bricot présidente de la FD47, par Henri Lemoine, Jean-Pierre Laroche, Françoise Chautain, Marie-Jo Delsart et Thierry Manten.

## Autres sujets

- La cybersécurité avec l'intervention de la gendarmerie des Landes sur les bons réflexes à adopter au quotidien pour prévenir les cyber risques. Vous pouvez retrouver notre article sur ce sujet, paru le 21 octobre sur le blog des responsables ([responsables-gm.org](http://responsables-gm.org)).
- Le renouvellement de l'agrément RU.
- La présentation de la plateforme ICOPE.
- La gestion des retours des magazines Tambour Battant non distribués par la poste.

Enfin, après un temps de libre échange entre les membres du Bureau et l'assemblée présente, Henri Lemoine a clos le séminaire en remerciant tous les acteurs qui ont participé à l'évènement, la présidente des Landes, Monique Labat, tous les bénévoles qui nous ont accueillis, mais aussi les présidents de Fédérations et d'Unions régionales, les partenaires, ainsi que l'équipe des salariés de la Fédération nationale.

Tous les sujets abordés lors de ces journées sont disponibles dans un dossier, Séminaire des présidents, dans l'espace ressources du site national [www.generations-mouvement.org/onglet\\_evenement/seminaire\\_des\\_presidents](http://www.generations-mouvement.org/onglet_evenement/seminaire_des_presidents).



Henri Lemoine a remercié tous les administrateurs nationaux pour leur participation aux groupes de travail de la Fédération nationale.



Henri Lemoine, en compagnie de Sylvie Azzopardi, a clos le séminaire par un discours de remerciement adressé à l'assemblée des présidents, aux partenaires et à l'équipe des salariés.



# Concours



Jean-François Serres, vice-président du SC2S, Marie-Jo Delsart, administratrice FD53, Françoise Chautain, administratrice nationale GM, Jean-Pierre Laroche, vice-président national GM, Christelle Dessaints, chargée de mission Autonomie à la CCMSA, avec l'assistance de Jowana Mansuela, Responsable Communication GM.

## Généralités Actions : des actions pour animer les territoires et préserver le lien social

Chaque année, le concours Généralités Actions, organisé par Généralités Mouvement en partenariat avec la Mutualité Sociale Agricole (MSA), met en lumière l'ingéniosité, la solidarité et l'engagement des associations locales. Véritable vitrine du dynamisme associatif, il a été créé pour encourager et soutenir les projets innovants portés par les associations adhérentes à Généralités Mouvement. Les actions proposées couvrent des domaines variés : culture, loisirs, santé, environnement, numérique, développement durable... autant de leviers pour favoriser la convivialité et le vivre-ensemble en milieu rural comme urbain.

Grâce au partenariat solide avec la MSA, le concours bénéficie d'un accompagnement précieux, garantissant une véritable reconnaissance nationale aux initiatives locales qui contribuent au bien-être des seniors et au renforcement des solidarités de proximité.

Cette année, nous fêtons déjà le 9<sup>e</sup> anniversaire du concours et la Fédération nationale est ravie de constater que la participation ne faiblit pas, bien au contraire. Pas moins de trente dossiers ont été soigneusement étudiés par le jury 2025 le jeudi 4 septembre. Une après-midi riche en échanges et en découvertes, qui a permis de désigner les quatre lauréats 2025, récompensés lors du Séminaire des Présidents à Mimizan en octobre dernier.

Au vu de la participation, un dossier regroupant l'intégralité des actions sera prochainement disponible sur le site national et le Blog des Responsables. Elles seront également présentées dans l'Actu 2.0 chaque semaine.

Rendez-vous l'année prochaine pour l'édition 2026 qui débutera dès le 1<sup>er</sup> janvier 2026, en attendant, découvrez sans plus tarder les lauréats 2025.

## Les Lauréats 2025 : quatre initiatives inspirantes récompensées

### Club Les Libellules (Fédération du Lot-et-Garonne) - AU FIL DU PARTAGE



Deux fois par mois, les habitants du village se retrouvent... parfois chez l'un, parfois à l'épicerie ou dans la salle associative, pour échanger des astuces, raccommorder, créer, et surtout partager un bon moment.

C'est bien plus que de la couture : c'est du lien social qui se tisse ! On y apprend les techniques de nos grands-mères, on parle recyclage et anti-gaspi, on rigole, et surtout, on recrée une belle dynamique de village. Un projet simple, utile, joyeux et plein d'humanité... qui a su convaincre le jury !

### Club Les Retrouvailles (Fédération du Bas-Rhin) SAVEURS DU PARTAGE



Ici, la transmission se fait autour de la cuisine ! Les adhérents du club ont travaillé main dans la main avec les élèves d'un lycée professionnel pour créer ensemble un livre de recettes qui mêle savoirs culinaires et histoires de vie. Un vrai moment d'échange entre générations, où les aînés partagent leurs recettes, les jeunes apprennent, cuisinent, rient et dégustent ensemble.

Ce projet, c'est la mémoire du goût, la chaleur du partage et le plaisir d'apprendre les uns des autres.

### Club de l'Amitié Loisirs de Matour (Fédération de Saône-et-Loire) - CAFÉ ASSOCIATIF



Matour, c'est un petit village de 1 200 habitants qui n'avait plus de café... plus de lieu pour se retrouver après le marché ou simplement pour discuter. Alors, le club a relevé le défi : ouvrir un café associatif, deux fois par semaine, pour toutes les générations.

C'est devenu le rendez-vous convivial du jeudi et du dimanche matin. On y vient pour papoter, rire, se retrouver, et même soutenir les actions de l'école locale. Un projet simple, humain et fédérateur, qui prouve qu'avec un peu de volonté et beaucoup de cœur, on peut réanimer un village.

### Cap sur les Pas (Fédération de la Haute-Vienne) - CAP SUR LES PAS



Un défi collectif autour de la marche, pour encourager l'activité physique et renforcer les liens entre clubs.

Pendant plusieurs mois, les adhérents ont cumulé leurs pas grâce à des podomètres, smartphones ou montres connectées, pour réaliser symboliquement des trajets incroyables : le Tour de France des Unions Régionales, un envol pour le Canada, et même un cap sur le Pôle Nord ! Chaque pas compte, individuellement et en équipe. C'est une belle façon de bouger ensemble, se motiver et partager un objectif commun, dans la bonne humeur et l'esprit d'équipe.



# Animation



Le 26<sup>e</sup> national de pétanque de Générations Mouvement s'est déroulé à Argelès-sur-Mer, chez notre partenaire Azureva. Près de 320 personnes ont répondu présent. Une compétition amicale où joueuses, joueurs, accompagnantes, accompagnants, équipe d'organisation et partenaires ont pu partager un moment de convivialité et d'amitié.



Deux jours pour se qualifier pour les 76 triplettes hommes, femmes et mixtes présentes sur le terrain.





Les participants ont pu assister à la prestation de notre vedette Sophie Darel.



Les participants ont pu se régaler grâce aux apéritifs régionaux servis en fin de journées.



L'équipe organisatrice a rencontré l'équipe des partenaires pour un match amical.



Les Clubs de l'Hérault et du Tarn-et-Garonne en finale Femmes.



Les clubs des Landes et du Gard en finale Hommes Mixte.



Tout le monde sur scène pour fêter les gagnants, l'équipe du Tarn-et-Garonne pour les dames et l'équipe des Landes pour les hommes, lors de la remise des prix qui a clôturé le concours 2025.



## La reforestation de l'île de Madagascar

Madagascar a perdu 44 % de ses forêts naturelles entre 1953 et 2014, le gouvernement malgache a annoncé vouloir replanter 60 millions d'arbres par an (acacias, eucalyptus ou encore des arbres fruitiers, des girofliers et des vanilliers). Ce reboisement total devait couvrir 400 km<sup>2</sup>, soit quatre fois la taille de Paris. Qu'en est-il aujourd'hui ?

Chaque année, 150 000 hectares de forêts naturelles disparaissent. Ce fait est très alarmant, car les forêts malgaches abritent la quasi-totalité des espèces endémiques de l'île (plus de 90% des espèces de mammifères et de reptiles et plus de 80% des végétaux). Cette déforestation massive est principalement due à la culture sur brûlis (riz, maïs, arachide).

Avec une croissance démographique qui s'accélère, le besoin de terres agricoles augmente et un grand nombre de paysans doivent chercher de nouvelles terres cultivables, notamment dans les forêts.

Le commerce du bois précieux (Ebène, Bois de rose...) complique également la protection des forêts ainsi que l'usage domestique de fourneaux à bois ou au charbon de bois pour cuisiner qui est très largement répandu, et la vente de charbon, qui est souvent la seule source de revenus.

### Les actions et alternatives à mettre en place

- Promouvoir les alternatives au bois de chauffage ;
- renforcer les capacités de surveillance (lutte contre l'exploitation illégale) ;
- améliorer les pratiques agricoles (agroforesterie) ;
- lutter contre le changement climatique ;
- sensibiliser et mobiliser toute la population pour ces campagnes de reboisement.

Les sécheresses accrues, les feux plus fréquents complètent les pressions anthropiques et rendent la régénération difficile. Les forêts naturelles abritent le plus de biodiversité spécifique à Madagascar et stockent le plus de carbone.

L'action principale est d'aider les populations malgaches à préserver ces espaces sensibles.



Madagascar a signé un accord en 2020 avec le FCPF (Forest Carbon Partnership Facility) pour réduire les émissions de CO<sub>2</sub> liées à la déforestation, en particulier dans les forêts humides de l'Est de l'île.

Lancé également la même année, le projet MIONJO, financé par la Banque mondiale a pour objectifs l'amélioration des moyens de subsistance et la restauration des paysages. Des milliers d'hectares ont pu être replantés. Des programmes de reboisement et de production de plants dans des pépinières scolaires, notamment à Amparhys et Maritampona ont été également mis en place grâce à Groupama et Générations Mouvement (lire notre dossier Solidarité Madagascar).

La reforestation est la méthode naturelle la plus efficace dans la lutte contre le réchauffement climatique. Plus précisément, il faudrait planter 1 200 milliards d'arbres pour qu'une fois matures, ceux-ci absorbent les deux tiers des émissions de CO<sub>2</sub> produites par l'activité humaine.

Rappelons que les forêts comme les océans constituent les principaux puits de carbone sur Terre.

Les arbres absorbent le CO<sub>2</sub> de l'atmosphère via la photosynthèse au niveau des feuilles, mais stockent d'énormes quantités de carbone dans le tronc et les racines.

Plus d'informations sur :

- <https://www.wwf.mg/?2508466/Les-forets-precieuses-de-Madagascar>
- <https://www.fapbm.org/forets-de-madagascar-une-diversite-a-preserver/>
- <https://www.wwf.ch/fr/projets/madagascar-vivre-mieux-grace-a-la-protection-des-forets-et-au-reboisement>
- <https://www.foret-retrouvee.com/la-reforestation-a-madagascar/>
- <https://projects.all4trees.org/projets/reforestation-valoriser-especes-endemiques-madagascar/>
- <https://www.nationalgeographic.fr/environnement/2020/04/madagascar-lance-un-vaste-projet-de-reforestation>



## Partenariat

NOTRE  
TEMPS

**RÉSERVÉ aux adhérents Générations Mouvement**

**Offrez un souvenir inoubliable pour Noël !**

### Les Années-Mémoire

**Une collection unique de 60 volumes (1919-1978)**

**pour revivre chaque année à travers photos, récits et événements marquants.**

**30 € le volume au lieu de 32€**

**Vous pouvez commander votre volume :**

- **directement sur notre site :** <https://boutique.notretemps.com> avec le code promo **Z170109**
- **par téléphone** au : **01 74 31 15 03** en précisant votre code promo **Z170109**
- **sur papier libre - sans timbre sur l'enveloppe, affranchissement offert** - à :  
Boutique Notre Temps - Libre réponse 46847- 93309 Aubervilliers cedex  
Renseignez Nom / Prénom / Coordonnées postales / Email / Téléphone / Volume souhaité en indiquant le code **FAA** suivi de l'année choisie (ex **FAA0077** pour 1977) ainsi que votre code promo **Z170109**.  
Joignez votre chèque libellé à l'ordre de Bayard en ajoutant **5,90€ de frais d'envoi pour 1 volume ou seulement 1€ pour 2 volumes et plus.**







**« Notre club souhaite soutenir Solidarité Madagascar, mais il n'existe pas d'association SoliMad dans notre département. Vers qui nous adresser pour transmettre nos dons ou participer à la vente de boîtes de gâteaux ? »**

Les associations ou fédérations départementales qui souhaitent soutenir Solidarité Madagascar, mais qui ne disposent pas d'une association SoliMad locale, peuvent tout simplement adresser leur don à la Fédération nationale. Celle-ci se charge ensuite de reverser intégralement les fonds à l'un des projets qu'elle soutient sur l'île.

Aujourd'hui, la Fédération nationale utilise ces dons pour soutenir le développement du site de Fierenana, un projet axé sur l'éducation. Grâce à ces actions, plusieurs salles de classe, dortoirs pour les élèves et logements pour les enseignants ont déjà vu le jour, un bel exemple de solidarité et de continuité dans l'effort collectif !



## **Envie de vous investir au sein d'Action Solidarité Madagascar ?**

Contactez votre Fédération départementale pour découvrir les projets en cours et toutes les façons de vous engager à nos côtés !



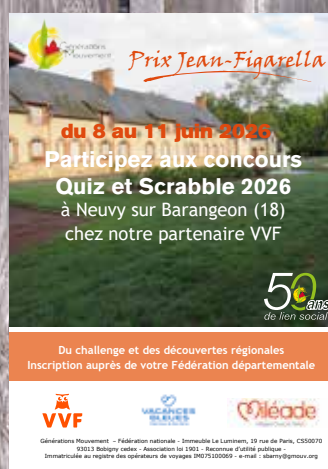
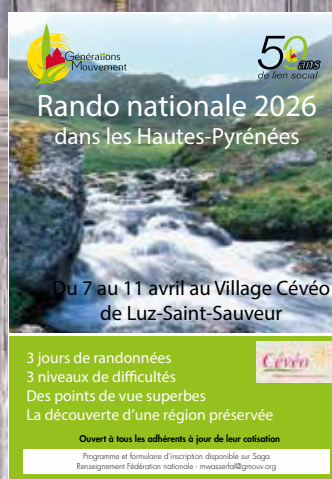
Editeur : Générations Mouvement - Fédération nationale ; association loi 1901, reconnue d'utilité publique ; immatriculée au registre des opérateurs de voyages IM075100069 et titulaire de l'agrément national des associations et/ou unions d'associations représentant les usagers dans les instances hospitalières et/ou de santé publique • Directeur de publication : Henri Lemoine • Rédaction : Sylvie Azzopardi, Jean-Pierre Delmer, Jean-Claude Philippe, André Treluyer, Muriel Vuillamy, Sophie Barny, Jowana Mansuela, Thomas Sénéchal, • Crédit photographique : Fédération nationale ; Fédération départementale de l'Ain, d'Ille-et-Vilaine, d'Indre-et-Loire, du Bas-Rhin, de la Haute-Vienne ; Club Les Libellules (FD47), Club Les Retrouvailles (FD57), Club de L'Amitié Loisirs de Matour (FD71) ; stockphotos, Pixabay, Pexels • Conception graphique et PAO : Sophie Barny • Régie publicitaire : Générations Mouvement - Fédération nationale, Michel Wasserfal - 01 49 42 46 06 - mwasserfal@gmouv.org • Dépôt légal : à parution • N° ISSN : 17712890 • Impression : Imprimerie Galaxy - 205 à 213, rue de Beaugé - ZAC du Ribay - CS22105 - 72021 Le Mans cedex 2 • Tirage : 6550 ex • Date de parution : décembre 2025 • Numéro de parution : 86 - Tambour Battant : Le magazine de Générations Mouvement, Fédération nationale - Immeuble le Luminem, 19 rue de Paris - CS50070 - 93013 Bobigny Cedex - Tél. : 01 49 42 46 01 - e-mail : <https://www.generations-mouvement.org/contact/> - site : [www.generations-mouvement.org](http://www.generations-mouvement.org)



# Agenda - Parlez-en à vos adhérents !

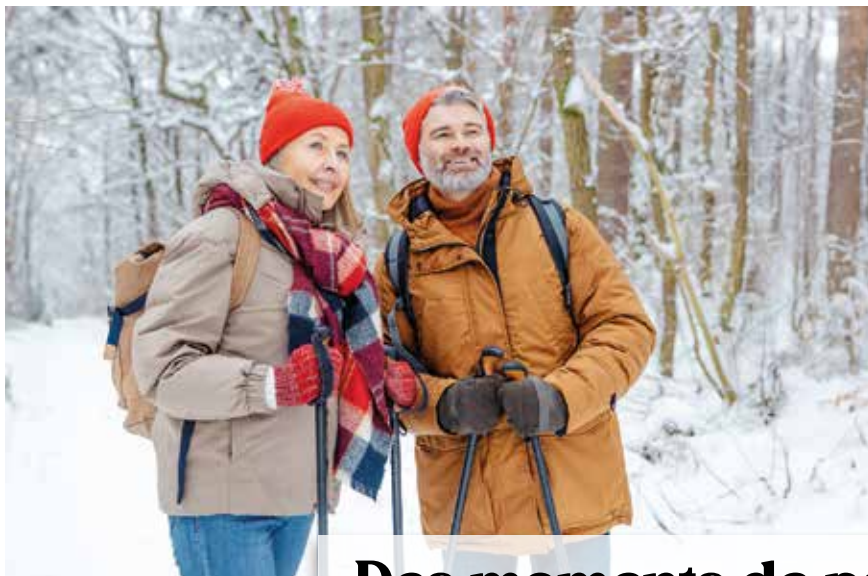
## Les rendez-vous à ne pas manquer

N'oubliez pas les concours et séjours à proposer aux adhérents de toutes vos associations. Vous avez jusqu'au 28 février pour participer aux concours 2026, Photos et Novella, en envoyant vos clichés à votre Fédération départementale pour le premier et vos textes à la Fédération nationale. Envoyer vos poésies à la Fédération de la Gironde avant le 28 avril 2026 et retrouvez la poésie primée en 2025, parue le 18 septembre, sur le blog des responsables. Le programme de la Rando nationale 2026 est quant à lui disponible sur le site national [generations-mouvement.org](http://generations-mouvement.org) dans l'espace ressources ainsi que les règlements des concours nationaux de Dictée et Quiz.



Retrouvez toutes nos affiches en téléchargement sur notre site [generations-mouvement.org](http://generations-mouvement.org)





**Des moments de partage  
entre générations**



## SÉJOUR INDIVIDUEL

**-15%** sur votre séjour

Code partenaire : **ER**

*Cumulable avec certaines promotions*

**04 84 311 311**

## SÉJOUR GROUPE

**10%** de remise

**+ 1 GRATUITE**

pour 20 adultes

**04 84 312 312**

Retrouvez toutes  
nos destinations

